



AXA HOME SECURITY

Okucia bezpieczne z zabezpieczeniem FLEX Standard i Premium

EN 1906, 0-3-4KLASA

Informacje

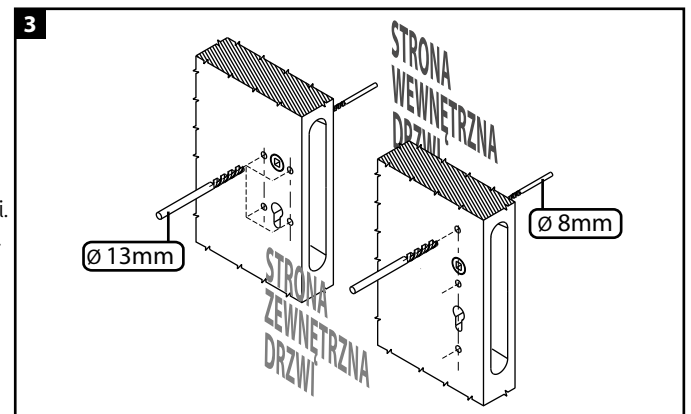
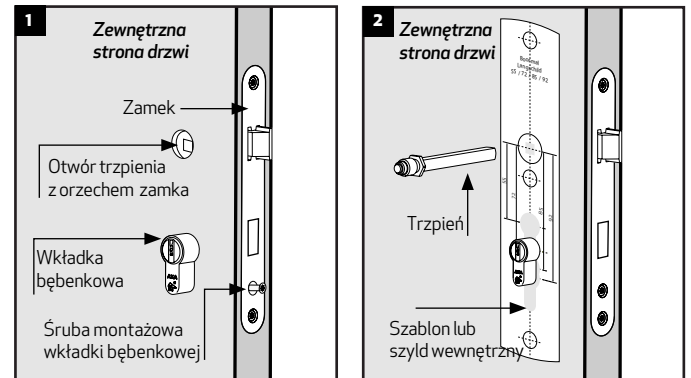
Dziękujemy za zakup naszego produktu. Jest to wysokiej jakości okucie do drzwi zewnętrznych. Należy ściśle przestrzegać instrukcji montażu, aby zapewnić poprawne działanie produktu.

AXA nie ponosi odpowiedzialności za uszkodzenia wynikające z błędnego montażu lub nieprawidłowego użytkowania okuć.

Przydatne narzędzia montażowe

Wkrętarka elektryczna, śrubokręt krzyżakowy, wiertła $\varnothing 8$ oraz $\varnothing 13$ mm, nakłówacz, ołówek.

1. Zainstaluj wkładkę bębnową w zamku, wkręć śrubę montażową **1**
2. Sprawdź szablon z szyldem wewnętrznym okucia przykładając je do siebie.
3. Umieść szablon lub szyld wewnętrzny okucia na wkładce bębnowej **2**
3. Włóż trzpień klamki do otworu czworokątnego zamka **2**
4. Nakłówaczem lub ołówkiem zaznacz miejsca śrub na drzwiach **2**
5. Powtórz czynności 2, 3 i 4 po drugiej stronie drzwi.
6. Zdejmij szablon i wymontuj wkładkę bębnową oraz zamek z drzwi.
7. Wiertłem $\varnothing 13$ wywierć otwory po zewnętrznej stronie drzwi, wiertłem $\varnothing 8$ po wewnętrznej stronie drzwi **3**. Wierć na przełot do kieszeni zamka drzwi.
8. Wyczyść kieszeń z wiurów, zamontuj zamek i wkładkę bębnową - nie dokręcaj śruby wkładki. przejdź do montażu okuć zgodnie z poniższymi punktami instrukcji.



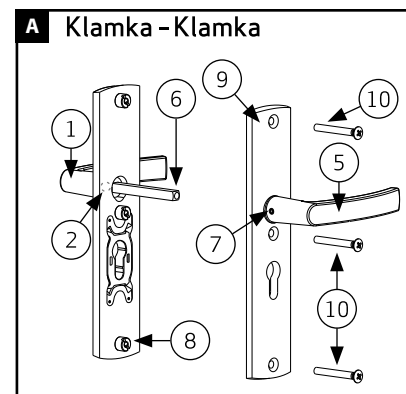
Montaż okucia : klamko-klamka (rys A)

OKUCIA PREMIUM - klamki zmontowane z szyldami

1. Umieść szyld zewnętrzny **8** po zewnętrznej stronie drzwi.
2. Umieść trzpień „pływający” **6** w otworze klamki.
3. Połącz szyld zewnętrzny **8** z wewnętrznym **9** za pomocą śrub **10**. Dokręć śruby **10**.

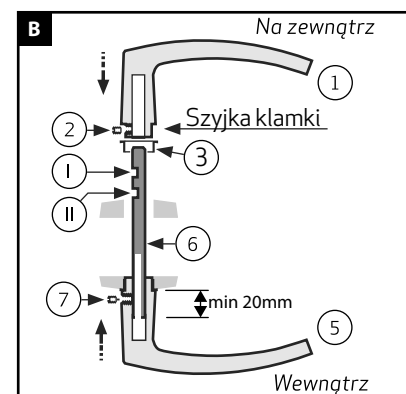
OKUCIA PODSTAWOWE - klamki montowane na trzpieniu

4. Montaż klamek na trzpieniu przeprowadź zgodnie z rys **B**.



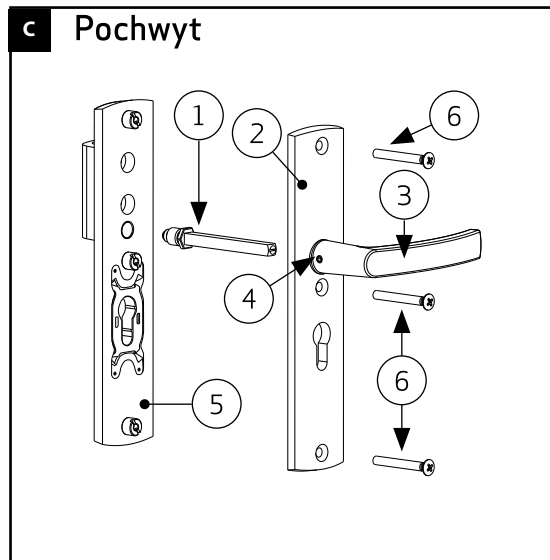
Montaż klamek/gatek na trzpieniu (rys B)

1. Zmontuj kłamekę zewnętrzną **1** (otwór gwintowany na **szyjce**), z trzpieniem **6** za pomocą śruby **2**. Dobierz odpowiednie podfrezowanie trzpienia **I** lub **II**, aby trzpień wystawał poza szyld wewnętrzny min 20mm.
2. Umieść kłamekę z trzpieniem oraz plastikowym tożyskiem **3** w otworze szyldu zewnętrznego.
3. Zamontuj wewnętrzną kłamekę **5** po wewnętrznej stronie wraz z tożyskiem na trzpieniu.
4. Dokręć śrubę **7** aby przebiła ściankę trzpienia, następnie dokręć ją z siłą 50N (ca. 5kg).



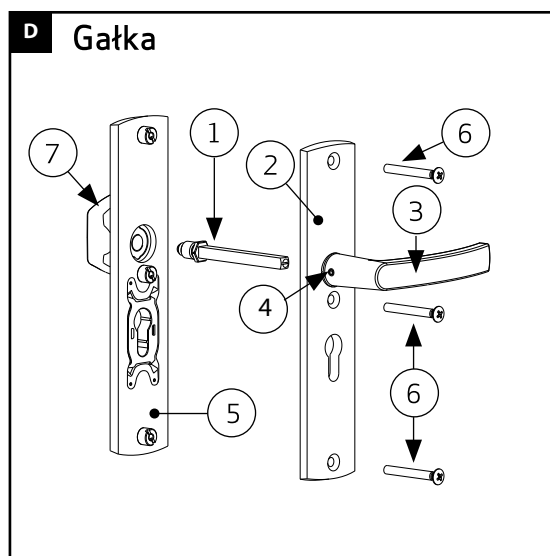
Montaż okucia klamko-pochwyty (rys C)

1. Określ kierunek, w jakim ma być zamocowany pochwyt na szyldzie zewnętrznym. Za pomocą dołączonych śrub zamontuj go z szyldem.
2. Wkręć trzpień **1** do szyldu **5**. W przypadku tej samej grubości szyldu zewnętrznego co szyld wewnętrzny należy zastosować dołączoną podkładkę.
3. Przyłóż szyld z pochwytami **5** do zewnętrznej strony drzwi i połącz go z szyldem wewnętrznym **2** za pomocą śrub **6**. Nie dokręcaj śrub.
4. Na wystający z szyldu wewnętrznego trzpień **1** nałóż wraz z łożyskiem klamkę **3** i dokręć śrubę **4**. Śruba **4** musi przebić ściankę trzpienia **1**. Śrubę **4** dokręć siłą około 50N (ca. 5kg).
5. Dokręć śruby **6**. Dokręć śrubę mocującą wkładkę.



Montaż okucia, wersja klamka - gałka nieruchoma (rys D)

1. Z szyldem zewnętrznym **5** zamontuj gałkę **7** w odpowiednim kierunku do otwierania drzwi dopasowując wpusty na gałce do wcięć w szyldzie.
2. Od wewnętrznej strony szyldu **5** w miejscu złączenia szyldu z gałką umieść podkładkę. Wkręć trzpień **1** w gałkę **7**. Śrubę trzpienia dokręć odpowiednim kluczem.
3. Przyłóż szyld z zamontowaną gałką i trzpieniem do zewnętrznej strony drzwi wkładając trzpień w otwór na klamkę.
4. Przyłóż szyld wewnętrzny **2** do drzwi po ich wewnętrznej stronie.
5. Połącz szyldy za pomocą śrub **6**. Śrub nie dociągaj.
6. Na wystający po wewnętrznej stronie drzwi trzpień nałóż klamkę **3** z łożyskiem. Dokręć śrubę **4**, która musi przebić ściankę trzpienia **1**.
7. Śrubę dokręć siłą około 50N (ca. 5kg).
8. Dokręć śruby **6** oraz śrubę mocującą wkładkę bębnową.



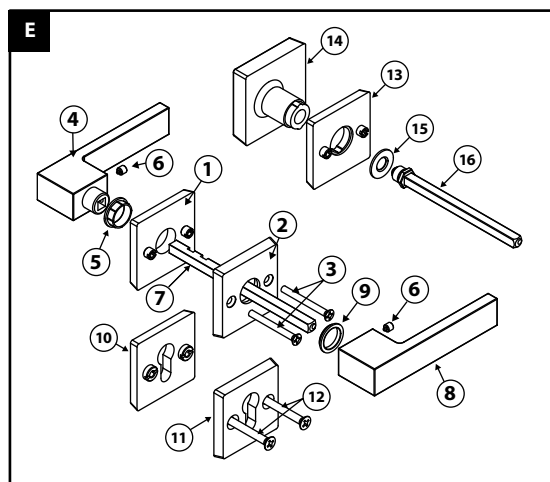
Montaż okucia na rozetach, wersja klamko - (rys E)

KLAMKO - KLAMKA

1. Górną rozetę zewnętrzną **1** przyłóż do drzwi i za pomocą śrub **3** (M5) połącz z rozetą wewnętrzną **2**. Śrub nie dokręcaj mocno.
2. Klamkę zewnętrzną **4** połącz z trzpieniem **7** za pomocą śrubki **6** patrz rys B.
3. Klamkę z trzpieniem i łożyskiem (wysokim) **5** włóż do rozety **1**.
4. Od wewnętrznej strony drzwi na trzpień **7** (**16**) włóż klamkę **8** z łożyskiem **9** i połącz z trzpieniem za pomocą śruby **6**. Dokręć śrubę przebijając ściankę trzpienia, a następnie dokręć ją siłą 50N (ca. 5kg).
5. Dolną zewnętrzną rozetę **10** nałóż na wkładkę bębnową od zewnętrznej strony drzwi i połącz z wewnętrzną rozetą **11** za pomocą śrub **12** (M6). Dokręć śruby **3** i **12**. Dokręć śrubę mocującą wkładkę bębnową.

GAŁKO - KLAMKA

6. Do rozety zewnętrznej **13** zamontuj gałkę **14** przy użyciu trzpienia **16**. Ustaw gałkę w odpowiednim kierunku do otwierania drzwi, na nakrętkę trzpienia włóż podkładkę **15**. Nakrętkę trzpienia dokręć kluczem. Następnie postępuj zgodnie z punktami 4. i 5.



RYS F

Zestaw montażowy może zawierać uszczelki **A**, które przeznaczone są do nałożenia na wkładkę bębnową przed montażem okuć, po obu stronach drzwi. Zapobiegają one przenikaniu zimnego powietrza do mieszkania.

